

CS Remote Care
Automatic U+ Assistant

用户使用手册

Version2.0.0

2021/7/2

更新履歷

日期	版本	變更內容	作成者
2021/7/2	V2.0.0	初版	柯尼卡美能達软件开发大連有限公司
2021/7/12	V2.0.1	Eorr 文言修正	

目录

第一章 引言.....	5
1.1 编写目的.....	5
1.2 读者对象.....	5
1.3 定义.....	5
第二章 软件概述.....	5
2.1 用途.....	5
2.2 功能.....	5
第三章 运行环境.....	6
3.1 USB 导入非适用机种.....	6
3.2 CSRC 适用环境.....	6
3.3 网络环境.....	7
3.4 软件环境.....	7
第四章 使用说明.....	8
4.1 安装.....	8
4.2 使用方法.....	8
4.2.1 登录.....	9

4.2.1.1 用户 ID 和密码	10
4.2.1.2 保存密码	10
4.2.2 【注意事项】选项卡	10
4.2.3 【Setp1 设备预登记】选项卡	11
4.2.3.1 设备预登记	11
4.2.3.2 预登记设备已被登记	12
4.2.3.3 预登记中状态显示	12
4.2.3.4 定期任务	12
4.2.3.5 高级设置	13
4.2.4 【Setp2 设备设备配置文件导出】选项卡	14
4.2.5 【Setp3 注册结果查询】选项卡	15
4.2.6 查看注册结果	16
4.3 常见信息	17
4.3.1 常见确认信息	17
4.3.2 常见错误信息	18

第一章引言

1.1 编写目的

本文档提供了 AUA (CS Remote Care Automatic U+ Assistant) 所能实现的功能及其运行环境, 以便使用者了解此软件的使用范围和使用方法。

1.2 读者对象

具有 KM 的打印机设备使用权及申请了 CSRC 用户 ID 的所有用户。

1.3 定义

AUA: 使用 USB 自动配置 CSRC 的助手 (Automatic U+ Assistant)

CSRC: CS Remote Care

设备: 支持 HTTP 双向通信的 OP 打印机

第二章软件概述

2.1 用途

通过 USB 实现 CSRC 与设备通信的自动配置, 提高配置效率及成功率。

2.2 功能

通过手动记录 SN 号和机种信息，完成设备的预登记。导出 CSRC 设定所需配置，使用 USB 完成设备端的 CSRC 注册。

主要包括设备预登记功能，USB 导出功能，设备注册状况查询功能等。

第三章 运行环境

3.1 USB 导入非适用机种

第五世代以前全部机种（不包括第五世代）

C360,C280,C220,C652,C552,C452,C550,C650,C451,C450/C450P,C250/C250P,C351,C352,C352

P,C300,C252,C252P,C352CS,C253,C203,C353,C353P,mc8650,C200,C353CS,554,C454,C364,C2

84,C224,C754,C654,C554e,C454e,C364e,C284e,C224e,C754e,C654e,C745e,C645e,C281,C221,

C221s

652,602,552,502,500,420,360,501,421,361,750,600,751,601,1050/1050P,1051,1200/1200P,

920,950,423,363,283,223,7828,7822,350,250,200,362,282,222,754,654,554e,454e,364e,284e,

224e, 754e,654e,

第五世代 Ver3.0 以前机种（不包括 Ver3.0）

367,287,227,958,808,758,C368,C308,C258,C287,C227

3.2 CSRC 适用环境

分类	说明
设备	下列机种需要将设备的【软件转换设置】→【转换编号 153】设为【00】： C286i,C266i,C226i,C257i,C227i,C287i,C266,C226 306i,266i,246i,226i

3.3 网络环境

分类	说明
PC	运行 AUA 的 PC 与设备在同一局域网内
设备	<p>设备的 IP 过滤类型：无过滤</p> <p>*IP 过滤类型设置方法：管理员设置》过滤设置》无过滤 (出厂默认值：快速 IP 过滤)</p> 
IP 访问权限 (PC 与设备)	可以访问以下网址： https://csrc.hub-cloud.cn/CSRCWebApps

3.4 软件环境

分类	说明
OS	Windows 操作系统

第四章使用说明

4.1 安装

本软件为绿色软件，无需安装，双击即可执行。

步骤：

1. 下载 AUA 压缩包。
2. 解压，生成【help】，【AUA.exe】，【readme】文件。
3. 双击【AUA.exe】。

***注意：请勿删除或更改【help】文件夹，否则会导致软件无法正常运行。**

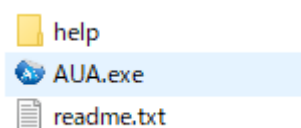


图 1 AUA 解压缩文件

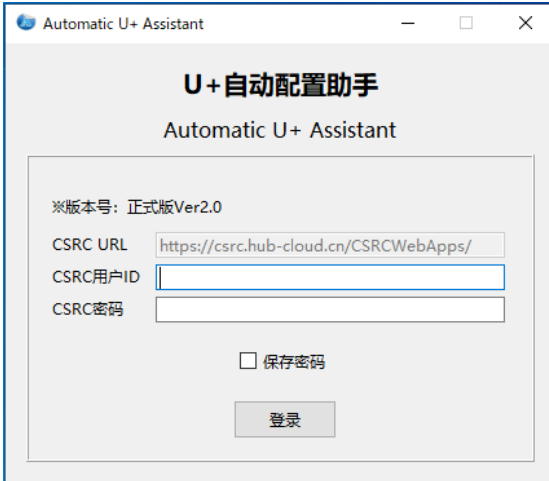
4.2 使用方法

软件登录成功后，根据指示输入 SN 和机种信息，进行设备的预登记，导出 CSRC 配置所需的

配置文件后，通过 USB 进行设备端的发信，即可完成 CSRC 的注册。也可通过软件查询注册详情。

4.2.1 登录

输入 CSRC 用户账号 ID 和密码，点击【登录】按钮或输入密码后直接按【Enter 键】即可登录。



The screenshot shows a window titled "Automatic U+ Assistant" with a subtitle "U+自动配置助手". Below the subtitle, it says "Automatic U+ Assistant" and "※版本号: 正式版Ver2.0". There are three input fields: "CSRC URL" with the value "https://csrc.hub-cloud.cn/CSRCWebApps/", "CSRC用户ID" (empty), and "CSRC密码" (empty). Below the fields is a checkbox labeled "保存密码" (Save password) which is unchecked. At the bottom is a button labeled "登录" (Login).

图 2 登录画面

登录时，动态显示【登录中...】，登录成功后自动跳转到 AUA 操作界面。

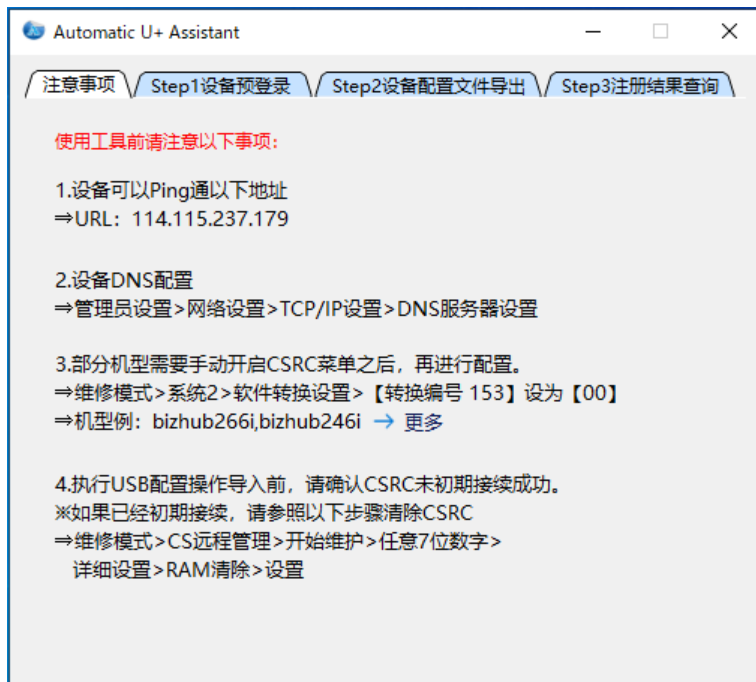


图 3 【注意事项】选项卡画面

4.2.1.1 用户 ID 和密码

用户 ID 和密码即登录 CSRC 时的用户 ID 和密码。

4.2.1.2 保存密码

选中【保存密码】登录成功后, 下次登录时免输入用户 ID 和密码。仅保存最近一次的登录密码。

4.2.2 【注意事项】选项卡

本选项卡记载了使用本软件前的注意事项, 请认真阅读。

4.2.3 【Step1 设备预登记】选项卡

输入设备 SN 和机种情报，点击【设备预登记】即可。

在设备预登记的同时，会对预登记机种是否支持 USB 导入功能进行判定。

登记失败时，【详细说明】处提示失败信息。

若失败信息显示不全时，鼠标拖拽列表下方的滚动条，即可显示全部信息。



图 4 【Step1 设备预登记】选项卡画面

4.2.3.1 设备预登记

预登记结果：显示状态分为【成功】，【失败】两种。

USB 配置导入：显示状态分为【支持】，【不支持】，【部分支持】三种。

4.2.3.2 预登记设备已被登记

请确认是否需要修改。

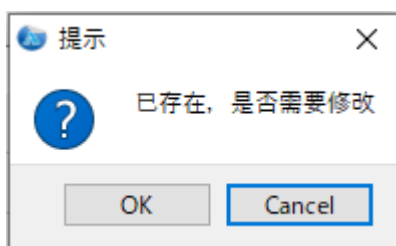


图 5 确认修改提示

4.2.3.3 预登记中状态显示

每次只能预登记一台设备，预登记未完成时【设备预登记】按钮为无效状态，不能点击

4.2.3.4 定期任务

生成 2 个全部命令的定期通信任务，分别为预登记时间 5 分钟后和 4 小时后。

生成 7 个定期通信任务，分别为部门管理累计，功能累计，功能设定信息，维修信息，诊断信息，

客户设定，CSRA 信息（仅限 GPRS）。通信频率为 1 日 1 次，预登记时间 5 分钟后。

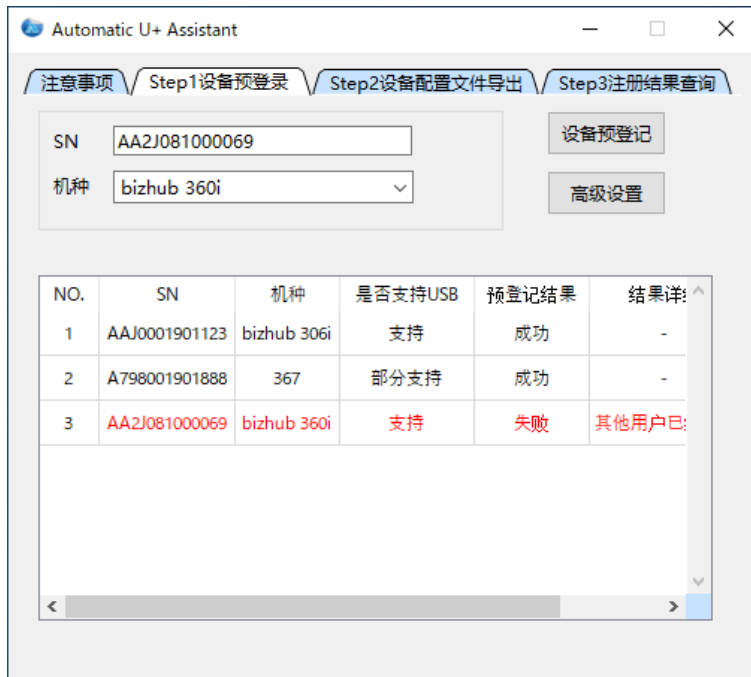


图 6 设备预登记结果表示画面

4.2.3.5 高级设置

取消选中使用默认设定后，可选择客户，技术服务事务所，销售事务所信息等，

点击【确定】按键保存更改设定，点击【取消】放弃更改设定。

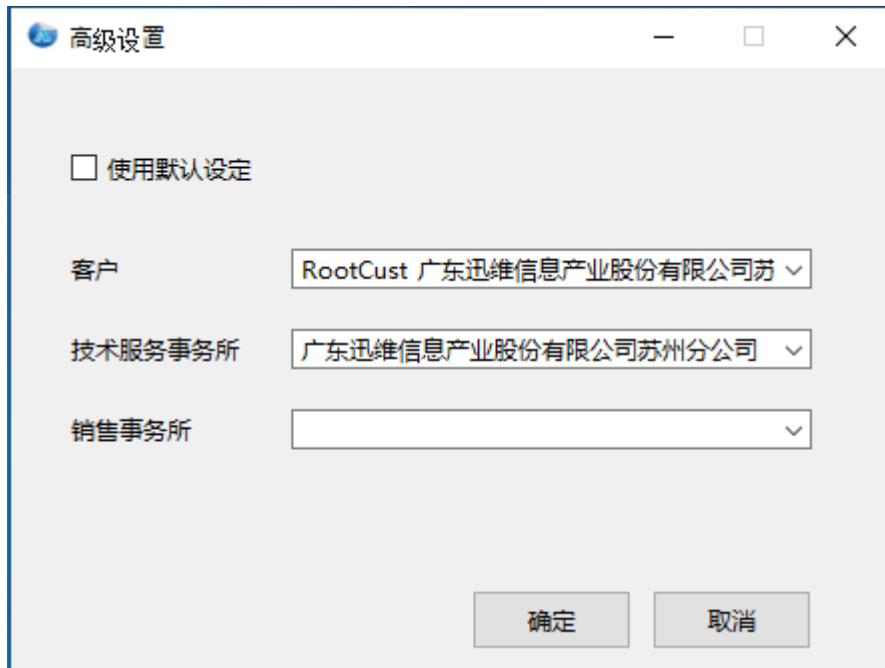


图 7 高级设置画面

4.2.4 【Setp2 设备设备配置文件导出】选项卡

选择需要保存配置文件的路径，导出配置文件。根据 U+设备端配置步骤，在设备端完成 CSRC 配置文件的导入。导入完成后根据提示重新启动设备，即可完成 CSRC 的初期接续。

点击【设备配置手册】，即可打开设备端配置的详细画面。



图 8 【Step2 设备配置文件导出】选项卡画面

4.2.5 【Step3 注册结果查询】选项卡

根据 SN 查询：输入要查询的 SN 号，点击【查询】即可

根据预登记历史查询：查询历史分为【最近一次】，【近一周】，【近二周】，【近一月】四种。

※当设备注册结果为【成功】时，机种名会自动更新为当前版本。

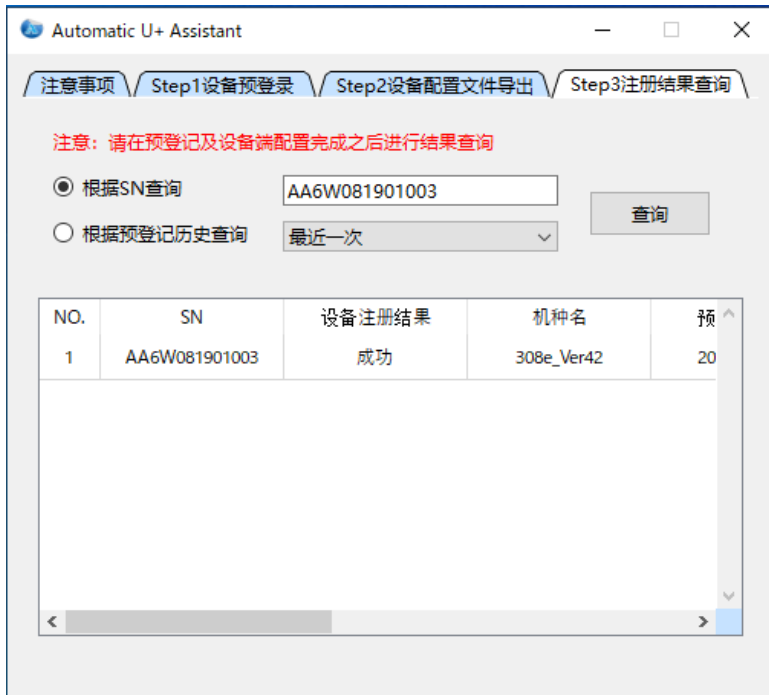


图 9 【Step3 注册结果查询】画面

4.2.6 查看注册结果

输入用户 ID 和密码后，登录 CSRC。

若页面显示【Initializing...Please wait for a while.】时，请刷新页面。



图 10 CSRC 登录页面

CSRC>维护中>计数器信息处查看注册机器情报。

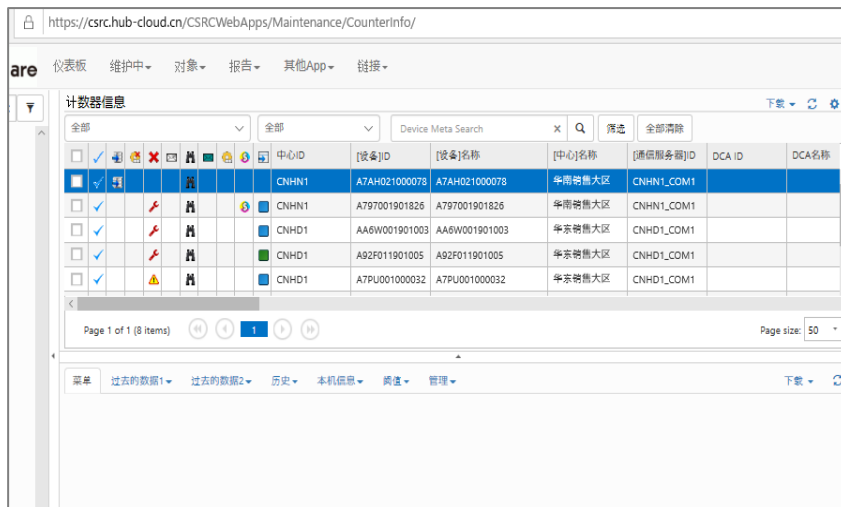


图 11 查看注册设备情报

4.3 常见信息

4.3.1 常见确认信息

分类	发生场合	确认信息
设备预登记	设备已被登记	设备已经被登记，确定修改吗？
	SN 不是标准格式	SN 格式错误
	机种不是标准格式	机型不存在
	注册中关闭 AUA	正在注册中，强制关闭可能导致意外发生，是否仍要关闭？
注册结果查询	SN 输入错误	SN 格式错误
	指定时间内未预登记设备	未查询到相关记录
	未实行过设备预登记	请确认是否已经预登记设备
	查询中关闭 AUA	查询未完成，确定关闭吗？

4.3.2 常见错误信息

分类	发生场合	错误码	错误信息
登录功能	用户 ID 未输入	101	请输入用户 ID
	密码未输入	102	请输入密码
	用户 ID 或密码输入错误	103	用户或密码错误，请重新输入
	原因不明	104	登录中，发生原因不明错误，请将工具路径下 Log 文件夹内文件送付管理员解析。
	服务器信息获取失败	105	服务器信息获取失败
	网络或服务器原因导致设备列表更新失败	106	设备支持列表更新失败，请稍后再试。
USB 导出	USB 格式错误	201	请使用 FAT32 格式的 USB
	无可写权限	202	无可写权限请更换路径
	导出成功	203	导出完成
	导出失败	204	导出失败
设备预登记列表	设备已被其他用户登记	301	设备已被其他用户登记，请确认 SN 或者联系管理员。
	预登记中 CSRC 访问失败	302	CSRC 登录失败，预登记失败
	修改预登记设备中，设备被删除	303	设备不存在，修改失败
	取消修改设备预登记	304	修改设备预登记被手动取消
	预登记异常	305	预登记过程中发生异常，请将工具路径下 Log 文件送付管理员解析。

	USB 配置文件导入不支持	306	该设备不支持 USB 配置文件导入, 请跳过 Step2, 直接在设备端手动进行 CSRC 初始化配置连接
	USB 配置文件导入部分支持	307	请到设备端确认 USB 配置导入是否支持, 如果不支持请直接在设备端手动进行 CSRC 初始化配置连接
查询列表	设备未预登记	401	没有查找到设备
	设备端未完成初始化连接	402	未完成设备初始化连接
	设备预登记中	403	预登记中
	CSRC 访问失败	404	CSRC 服务器通信失败
网络异常	AUA 所在 PC 断网	011	PC 网络不通, 请检查网络连接